

Воробьева Ольга Дмитриевна
д.э.н. проф., руководитель Научно-исследовательского центра
социально-экономических проблем народонаселения
НОУ ВПО «Московского психолого-социального
университета».

Топилин Анатолий Васильевич
д.э.н., проф., главный научный сотрудник, НОУ
ВПО «Московский психолого-социальный университет».

Olga D. Vorobeiva
Doctor of Economics, Professor, Head of SIC,
Moscow Psychological and Social University

Anatoly V. Topilin
Doctor of Economics, Professor
Moscow Psychological and Social University

Аннотация. Статья посвящена анализу внутренних миграционных процессов населения России в 70-е и 80-е годы прошлого века. Исследование базируется на данных о территориальных перемещениях населения, отраженных в официально опубликованных материалах Всесоюзных переписей населения 1970, 1979, 1989 годов. Рассмотрены основные потоки и направления миграции населения. Анализ миграции осуществлен с помощью сквозных показателей, позволяющих оценить динамику миграционных процессов за длительный период. Особое внимание уделено сельско-городским внутренним миграциям, объемы, закономерности и последствия которых не достаточно исследованы до настоящего времени. Выявлено, что в 80-е годы произошло снижение территориальной подвижности как городского, так и сельского населения по сравнению с 70-ми годами. Это было обусловлено действием как демографических, так и социально-экономических факторов. Предложены и рассчитаны относительные показатели, которые не использовались ранее для оценки исследуемых процессов и их последствий. Рассмотрены межрегиональные миграционные потоки, отмечены различные тенденции и интенсивность миграционных процессов на протяжении двух десятилетий. Анализируется динамика структуры мигрантов по признаку продолжительности проживания в месте постоянного жительства в различных регионах. Показано, что развитие и сохранение сложившихся в тот период тенденций, продолжает негативно сказываться на территориальном перераспределении населения и региональном социально-экономическом развитии страны. Для сопоставимости материалов рассматриваемых переписей населения советского периода, было использовано принятое в тот период экономическое районирование, при этом административно-территориальная сетка была приведена в единообразное состояние.

Annotation. This article analyzes the internal migration of the population of Russia in the 70s and 80s of the last century. The study is based on data on regional population movements, as reflected in the official published materials-Union census of 1970, 1979, 1989. The basic flow and direction of migration. Analysis of the migration was done with the help of cross-cutting indicators to assess the dynamics of migration processes over a long period. Particular attention is paid to rural-urban internal migration, volumes, patterns and consequences of which are not sufficiently studied so far. Revealed that in 80 years there was a reduction of territorial mobility in both urban and rural population, compared with 70-mi years. This was due to the influence of both demographic and socio-economic factors. Proposed and calculated the relative performance, have not been used previously to assess the processes studied and their consequences. Examined inter-regional migration flows, marked various trends and intensity of

migration over the past two decades. The dynamics of the structure of migrants on the basis of length of residence in the place of permanent residence in the various regions. It is shown that the development and maintenance of the existing trends in the period, continues to negatively affect the territorial redistribution of the population and regional socio-economic development of the country. To ensure comparability of materials considered census of the Soviet period, it was used at that time adopted economic regionalization, with the administrative-territorial grid was given in a uniform state.

JEL: J11 - Demographic Trends and Forecasts

JEL: J61 - Geographic Labor Mobility;

Ключевые слова: миграция, перепись населения.

Keywords: migration, population census

08.00.05 (экономика народонаселения и демография)

22.00.03 (экономическая социология и демография)

Миграция населения России в советских переписях 1970, 1979, 1989 гг.¹

Миграционное движение населения с точки зрения организации статистического наблюдения и учета, является самым сложным демографическим процессом. Методов и способов, с помощью которых в разных странах учитывают, оценивают и анализируют территориальную подвижность населения, достаточно много. Самыми универсальными и наиболее точными, с точки зрения полноты и достоверности, в нашей стране всегда считались текущий учет миграции, сопровождающий процедуру регистрации населения по месту проживания и пребывания (или в социалистическом прошлом - по месту прописки) и переписи населения, в опросных листах которых могут содержаться вопросы, относящиеся к территориальной подвижности населения. Между этими двумя методами есть принципиальная разница. Текущий учет оценивает потоки мигрантов, то есть сам процесс миграционного движения в каждой территориальной единице и результаты этого движения для выявления изменения численности и состава населения за определенный календарный период, чаще за год. Переписи населения дают возможность измерить и оценить результаты

¹ Исследование проведено при поддержке РГНФ (проект №14-02-00525.)

территориального передвижения определенных контингентов населения за продолжительный период времени между ними. В зависимости от постановки вопроса в анкете переписи можно оценить миграционные потоки в комбинации с различными демографическими характеристиками, между отдельными регионами, по продолжительности проживания в месте прохождения переписи. Результаты текущего учета и переписей населения практически никогда не могут совпадать полностью. Но каждый из этих источников по-своему ценен и важен для анализа миграционных процессов населения.

Отражение миграции в программах переписи.

Мы обращаемся к данным Всесоюзных переписей населения, проводимых в послевоенные годы в СССР, содержащие вопросы по миграции населения (1970, 1979 и 1989 гг.) и Всероссийских переписей населения (2002 и 2010 гг.), для того, чтобы с помощью этого наиболее надежного индикатора охарактеризовать изменения в территориальном размещении населения России, которые наблюдались на её территории на протяжении четырех десятилетий, но происходили в принципиально различных социально-экономических и общественно-политических условиях.

Настоящая статья посвящена анализу миграционных процессов и выявлению их особенностей, характерных для советского периода по материалам Всесоюзных переписей 1970, 1979 и 1989 гг.

В первые два десятилетия, с 1970 по 1989 гг., называемые в свое время периодом развитого социализма, территориальные перемещения населения происходили в условиях плановой экономики, когда размещению населения и трудовых ресурсов отводилась важная роль в развитии производительных сил и экономики регионов. Следующие два десятилетия с 1989 по 2010 гг. миграционные предпочтения населения, ограниченные личными материальными возможностями, складывались под влиянием новых для России, стихийно зарождающихся, рыночных регуляторов экономического

развития, инвестиционных процессов и региональной и секторальной спецификой. Самыми быстро развивающимися секторами экономики стали экспортно-ориентированные добывающие производства, финансовый, торгово-коммерческий сектора. В последнее десятилетие ускоренное развитие получил строительный сектор, как результат первоначального накопления, вложений доходов и сбережений населения в недвижимость. Спрос на трудовые ресурсы в этих секторах экономики складывался неравномерно и непропорционально сложившемуся территориальному размещению населения, что в условиях появления новых форм соединения труда и капитала, отразилось на миграционном поведении населения и повлекло переориентацию миграционных потоков. Оценить какие миграционные процессы складывались в каждом из двух двадцатилетних периодов (1970-1989 и 1990-2010), и чем они были обусловлены, возможно лишь используя уникальные данные, предоставляемые переписями населения.

Начиная с первой Всероссийской переписи 1897 года во всех последующих (кроме переписей 1939 и 1959г.) в программы переписей в том или ином виде включались вопросы по внутренней миграции. Внутренняя миграция в переписях изучается с помощью одного или комбинации нескольких вопросов: места рождения; продолжительности проживания в пункте, в котором респондент проходит перепись; последнего места проживания; места проживания на конкретную дату до проведения переписи². Программы переписей включают разработку данных о неместных уроженцах, постоянно проживающих в данном населенном пункте, в зависимости от времени вселения. Данная информация может быть использована для классификации этой категории населения по миграционным когортам, то есть для изучения истории миграции.³

² Моисеенко В.М., Внутренняя миграция населения. М., ТЕИС, 2004, с.65

³ Моисеенко В.М., Куда и зачем едут люди. Народонаселение, выпуск 27, М., «Статистика», 1979, с.49.

Для исследования миграционных процессов на протяжении достаточно длительных периодов (20, 30, 40 лет) крайне важна возможность сквозной сопоставимости данных, что, безусловно, уже учитывалось при организации проведения переписей с 1979 по 2010 годы.

Публикуемые данные переписей населения за указанный период позволяют использовать такой методологический подход при их анализе как исследование межрегиональных потоков мигрантов. К этой категории может быть отнесено всё население, проживающее в месте прохождения переписи не с рождения (не местные уроженцы, назовем всех их мигрантами). Наличие матриц или шахматных таблиц, содержащих данные переписей 1970 года, 1989, 2002 и 2010 года позволяет оценить результаты межрегиональных миграционных связей в пределах России. К так называемому сквозному показателю, зафиксированному во всех рассматриваемых переписях населения, можно отнести данные о контингенте населения, прожившего в месте проведения переписи менее 2-х лет, который условно можно обозначить термином «новоселы» (чтобы отличить от мигрантов, проживших более длительный период времени в месте проведения переписи в качестве постоянного жителя). Он использован для оценки миграционной привлекательности того или иного региона в межпереписной период, интенсивности миграционного процесса (при отнесении абсолютной численности этой категории населения к общей численности населения) и исследовать факторы, повлиявшие на уровень миграционной активности (или неактивности) населения.

Начиная с 1979 года среди всех, проживающих в данном регионе не с рождения, или не местные уроженцы (то есть среди того населения, которое будем называть общим термином «мигранты»), выделяются не только группа «новоселов» (проживших менее 2-х лет в месте прохождения переписи), но и группы, проживающие от 2-х до 5-и лет, и далее по 5-и летним группам (проживающие 6-9 лет, 10-14 лет, 15-19 лет, 20-24 года и более 25-и лет). Всё

население, проживающее постоянно в одном регионе не менее 10 лет, принято относить к категории старожилов⁴. Но, благодаря более детальной разработке материалов этих переписей, имеется возможность исследовать длительность проживания «старожилов» по 4-м отдельным группам от 10-и до 25-и лет и более. Такого анализа ранее, насколько нам известно, не проводилось.

За 30-и летний период (с 1979 по 2010 гг.), благодаря наличию в разработанных материалах данных о численности мигрантов (не местные уроженцы) и новоселов (проживающие менее 2-х лет), возможно оценить «традиционность» миграционной привлекательности регионов⁵. Высокая доля новоселов среди общей численности мигрантов свидетельствует о появлении в регионе относительно новых точек притяжения, и наоборот. Сопоставление численности мигрантов с общей численностью населения региона, причем в достаточно длительной динамике, позволяет оценивать повышение или снижение миграционной привлекательности того или иного региона.

Материалы каждой из рассматриваемых переписей населения разрабатывались как в целом по каждому субъекту, так и отдельно по городской и сельской местности. Это позволяет исследовать сельско-городские миграционные потоки, процесс урбанизации территорий, его скорость и роль миграции в росте численности населения городов, сокращении численности сельского населения и его роли в территориальном перераспределении населения, изменение систем расселения.

Используя предложенные выше методологические подходы при анализе опубликованных материалов о миграции населения по регионам России в советских переписях населения, в данной статье предпринята

⁴ Демографический понятийный словарь. Под ред. Рыбаковского Л.Л., Центр социального прогнозирования, М., 2003, с.58 -59.

⁵ Необходимо иметь ввиду, что содержание понятия «привлекательность» менялось в зависимости от социально-экономических условий.

попытка оценить результаты пространственного перераспределения населения по территории страны в советский период.

Следует напомнить, что данные Всесоюзных переписей населения (1970, 1979 и 1989 гг.) разрабатывались в разрезе принятого в тот период экономического районирования территории СССР. На территории РСФСР выделялось десять (непродолжительное время даже одиннадцать) экономических районов, в которые объединялись регионы не только близкие географически, но и относительно схожие по экономическим признакам. Это, напомним, Северо-Западный, Центральный, Волго-Вятский, Центрально-Черноземный, Поволжский, Северо-Кавказский, Уральский, Западно-Сибирский, Восточно-Сибирский и Дальневосточный экономические районы. Причем от переписи к переписи происходили небольшие изменения в составе экономических районов, вследствие которых в разработанных материалах в 1979 году появились данные по 12 автономным округам, не выделяемых в составе более крупных административно-территориальных единиц в 1970 году. Ряд регионов были «переведены» из состава одних экономических районов в другие (например, Башкирская АССР). В связи с этим для сопоставимости материалов всех рассматриваемых переписей населения советского периода, административно-территориальная сетка была приведена в единообразное состояние.

Межрегиональная миграция.

Разработка материалов переписи 1970 года дает возможность построить матрицу (шахматную таблицу) миграционных связей между экономическими районами РСФСР, которая характеризует основные направления и тесноту этих связей. К сожалению, подобная информация отсутствовала при разработке материалов переписей 1979 г. И это не позволило составить аналогичную таблицу, позволяющую анализировать миграционные связи регионов. Согласно «шахматке» 1970 года во всех экономических районах более половины мигрантов приходится на перемещение внутри своей территории, то есть на обмен населением внутри

и между городскими и сельскими поселениями. Наибольшие показатели внутрирайонной миграции имели Западно-Сибирский район - 67,2% всех мигрантов, Восточно-Сибирский - 64,7%, Уральский - 64,1%, Волго-Вятский - 63,7%, наименьший - Северо-Западный - 53,8%, и Дальневосточный - 54,9%. Значит для последних более типичны межрайонные миграционные связи. Кроме того, эти два района являются пограничными территориями, имеющими более активные связи с зарубежными странами.

Второй по величине поток мигрантов –обмен с бывшими союзными республиками. На их долю приходится от 8,4% в Волго-Вятском экономическом районе до 18,0% -в Северо-Западном . Высока доля обмена с бывшими союзными республиками: в Центральном районе- 17,0% и на Северном Кавказе-16,5%, граничащим с Закавказскими республиками.

Третий поток мигрантов- обмен населением между соседними регионами: Северо-Западным и Центральным, Волго-Вятским и Поволжским, Поволжским и Уральским, Западно-Сибирским и Уральским, Восточно-Сибирским и Западно-Сибирскими. Своеобразны связи отдаленного Дальнего Востока: он имеет одинаковую активность как в обмене с соседним Восточно-Сибирским районом, так и с Северным Кавказом и Западной Сибирью.(Табл.1)

Таблица 1.

Миграционные связи экономических районов РСФСР по данным переписи населения 1970 г. (в % к общей численности проживающих не с рождения).

Регионы выбытия	Северо- Западный	Централь- ный	Волго- Вятский	Централь- но- Чернозем- ный	Поволж- ский	Северо- Кавказ- ский	Ураль- ский	Западно- Сибир- ский	Восто- чно- Сибир- ский	Даль- невос- точ- ный	Всего из РСФСР	Из други- х республик
Северо- Западный	53,8	9,5	2,8	1,9	3	3,4	2,7	1,7	1,3	1,4	82	18
Централь- ный	4,1	56,8	2,7	3,6	3,6	3,4	3,1	1,9	1,5	1,8	83	17
Волго-Вят- ский	2,8	5,2	63,7	0,8	5,8	1,6	5,6	2,5	1,8	1,5	91,6	8,4
Централь- но- Чернозем- ный	3,2	5,8	1	59,6	3,4	3,3	3,8	2,3	1,7	2,5	86,9	13,1
Поволж- ский	1,8	3,4	3,3	2,1	60,5	4,3	6,8	2,5	1,5	1,6	88,1	11,9
Северо- Кавказ- ский	2,5	2,8	1,3	1,7	3,9	56,4	5,2	4,1	2,4	2,9	83,5	16,5
Ураль- ский	1,7	3	3,3	0,9	6,9	2	64,1	3,8	1,7	1,4	88,8	11,2
Западно- Сибир- ский	1	2,3	1,4	0,6	2,7	1,9	5,4	67,2	4,4	2,4	89,3	10,7

Восточно-Сибирский	1,2	2,8	1,6	0,9	2,9	2,1	3,5	7,4	64,7	3,8	91	9
Дальневосточный	1,8	4,6	1,5	1,6	3,3	4,8	3,3	4,7	5,6	54,9	86,3	13,7

Отразилась на масштабах миграции и ее интенсивности и демографическая ситуация, сложившаяся в 70-е годы. Повысился уровень рождаемости, улучшилась половозрастная структура населения. В 70-е годы в трудоспособный возраст вступали многочисленные контингенты, родившиеся в 1954-1960гг., когда рождаемость была высокой, на уровне 2,8 – 2,9 млн. человек, ежегодно. Это отразилось и на масштабах миграции в 1970-1979гг. – по данным текущего учета они достигали 5,5 – 6,1 млн. человек в год или 60 – 70 мигрантов на 1000 человек населения, так как многочисленные когорты населения вступили в трудоспособный возраст – наиболее мобильные возрастные группы населения. Это подтверждается и данными за 1970 год. Особенно высока доля трудоспособного населения среди мигрантов Северо-Западного (77,5% от общей новоселов), Центрального района (76,5%). Для сравнения – Северо-Кавказский 67,6%, Западная Сибирь 69,7%.

В следующем десятилетии 1980-1989гг. ситуация изменилась. Связано это с тем, что сократился демографический потенциал.

Естественный прирост населения в трудоспособном возрасте в 1979-1989 гг. уменьшился по сравнению с предыдущим десятилетием в 2 раза, составив всего 0,8-0,9 млн. человек в год. Соответственно сократились масштабы миграции, снизившись до 4,2 – 4,9 млн. человек, или на 20-25% . По данным текущего учета сальдо миграции городского населения также сократилось до 0,6 – 0,7 млн. человек в год. Уменьшился почти в 2 раза отток населения из села: если в 1970-1979гг. отрицательное сальдо составило около 2 млн. человек, то в 1980-1989гг. –1,1 млн. человек. Как эти процессы отразились на миграционных связях между районами можно оценить только при сопоставлении «шахматок» миграционного обмена за 1970 и 1989 гг., а

также по данным Всероссийских переписей 2002 и 2010 гг. (в следующей статье по данной теме будут рассмотрены эти вопросы).

Новоселы и старожилы в составе неместных уроженцев.

Два десятилетия с 1970 по 1989 год, прошедшие между Всесоюзными переписями населения, в которых отражены процессы миграции населения в едином государстве – СССР, разительно отличаются друг от друга по темпам роста численности населения, изменившего место постоянного жительства за последние два года до проведения переписи населения (табл.2)

Таблица 2.

Динамика численности новоселов, проживающих менее 2-х лет на новом месте жительства (по данным переписей 1970,1979,1989 г.)

Экономические районы	Численность новоселов (проживают менее 2-х лет) (человек)			Темпы роста численности новоселов (%)		
	1970	1979	1989	1979 к 1970	1989 к 1979	1989 к 1970
РСФСР	8785466	12005312	13358341	136,6	111,3	152,1
Северо-Западный	852175	1134118	1198072	133,1	105,6	140,6
Центральный	1397147	1897101	2048794	135,8	108,0	146,6
Волго-Вятский	448780	645583	661565	143,9	102,5	147,4
Центрально-Черноземный	344469	566453	569312	164,4	100,5	165,3
Поволжский	1122808	1300808	1145027	115,9	88,0	102,0
Северо-Кавказский	909187	1256736	1383063	138,2	110,1	152,1
Уральский	1065970	1653107	1705661	155,1	103,2	160,0
Западно-Сибирский	1012230	1394269	2106776	137,7	151,1	208,1
Восточно-Сибирский	793859	1082251	1204843	136,3	111,3	151,8
Дальневосточный	772983	995367	1170069	128,8	117,6	151,4
Калининградская область	65858	79520	94853	120,7	119,3	144,0

Сравнивая данные о количестве мигрантов, проживших в месте прохождения переписи не более 2-х лет (новоселов), можно заметить, что темпы изменения их численности сократились во втором десятилетии (с 1979 по 1989 г.), по сравнению с первым (с 1970 по 1979 г.) во всех экономических

районах. Исключение в 80-е годы составили только два региона Западной Сибири (Ханты-Мансийский и Ямало-Ненецкий автономные округа). Очень отчетливо это снижение выглядит на графике. (Рис. 1)

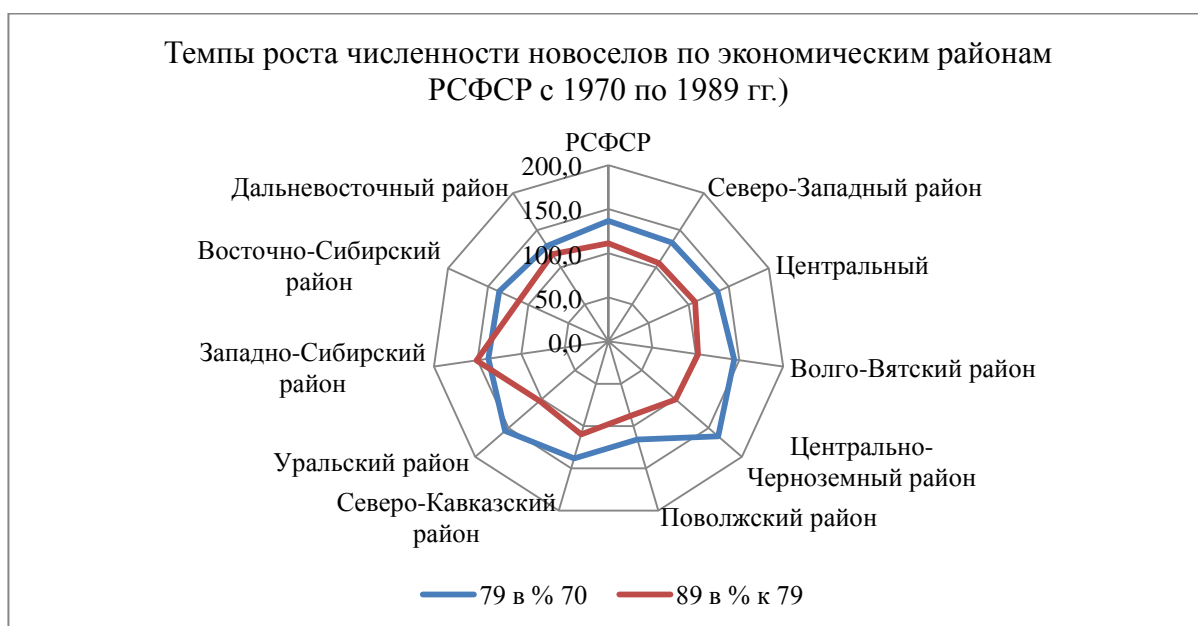


Рисунок 1.

Быстрый рост подвижности населения в 70-е годы обусловлен тем, что в эти годы ещё сохранялся значительный демографический потенциал сельского населения, а экстенсивный характер роста промышленного производства требовал значительного притока рабочей силы в города.

В первом десятилетии 1970-1979 гг. в составе населения азиатской части регионов России, расположенных восточнее Урала, нарастает доля мигрантов и в том числе новоселов, то есть мигрантов со стажем проживания менее 2-х лет. (Рис.2). В восточных регионах новоселы среди всех мигрантов составляли 18,4 -21,5 %. Это существенно выше, чем в центральных районах и является свидетельством того, что перераспределение численности населения по территории страны также оставалось в 70-е годы традиционным для России – с запада на восток. Доля населения, проживающего в Сибири и на Дальнем Востоке, за период между переписями 1970 и 1979 годов увеличивалась. В 1970 году соотношение численности населения европейской России (включая регионы, входившие в

Северо-Кавказский экономический район) и Урала с азиатской частью составило 69% и 31%. По данным переписи 1979 года - это соотношение стало 67% и 33%.

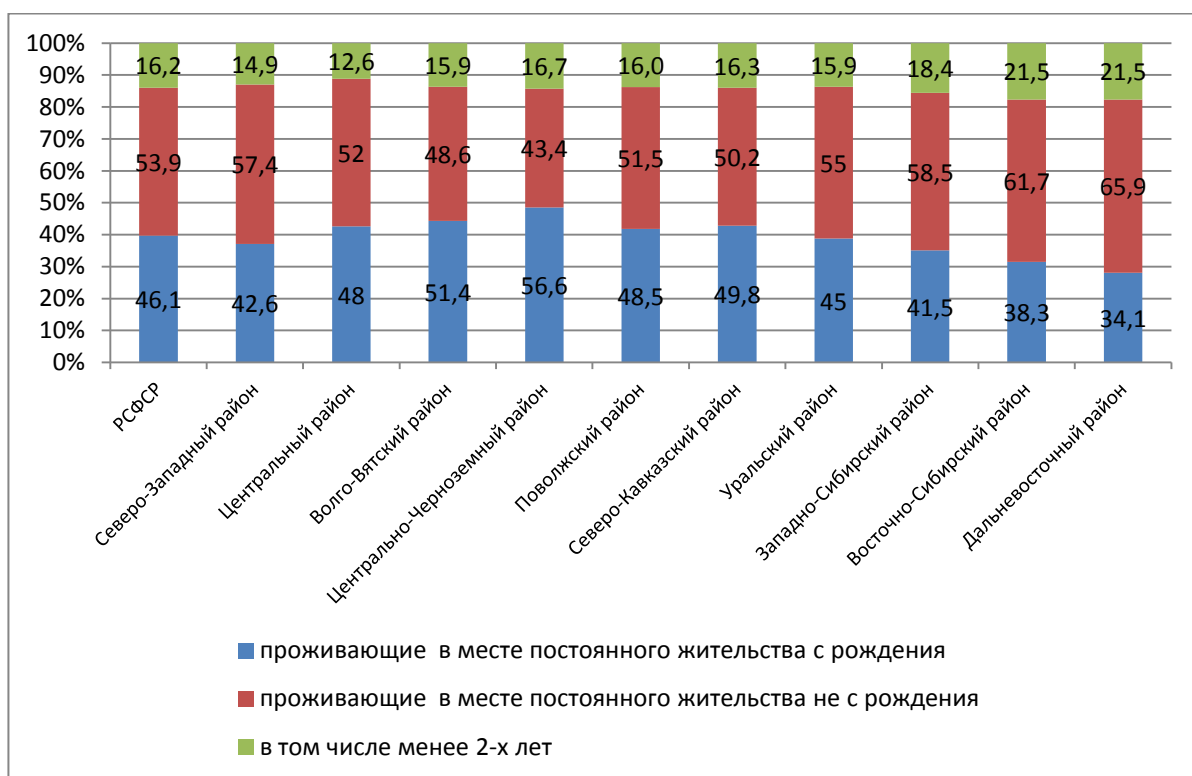


Рисунок 2. Доля местных и неместных уроженцев (в том числе новоселов) в составе населения экономических районов России в 1979 году.

Создание и развитие мощных промышленных комплексов за Уралом, государственная политика освоения природно-сырьевых ресурсов восточных районов и стало главной причиной миграции населения в восточном направлении. В 70-е годы в регионах Сибири и Дальнего Востока разворачивалось крупное промышленное строительство и эксплуатация введенных в строй объектов. Среди них ввод в строй новой очереди Ангарского (Иркутская область) завода металлоконструкций и нестандартного оборудования - крупнейшего в стране, первой очереди Приморского горно-обогатительного комбината. В 70-е годы вступила в эксплуатацию Билибинская АЭС. Возобновлено строительство Байкало-Амурской магистрали, протянувшейся по территории сибирских регионов. Осуществлен пуск первого агрегата Саяно-Шушенской ГЭС. Наряду с развитием промышленности в 70-е годы были открыты новые университеты

в восточных и северных районах страны: Тюменский, Омский, Алтайский, Челябинский Государственный университет в Сыктывкаре.

Начиная с материалов переписи 1979 года, появились показатели, характеризующие длительность проживания мигрантов в месте постоянного проживания. Ранжирование экономических районов по показателю доли новоселов среди мигрантов по данным за 1979 год, указывает на их минимальную долю в западных регионах и увеличение доли новоселов по мере движения на восток. Примерно (выбивается из ряда в этот период только Западная Сибирь по уже понятным причинам) такое же соотношение новоселов остается и к концу 80-х годов. Соответственно и доля старожилов, самая высокая в европейской части России, сокращается с запада на восток.(Рис.3)

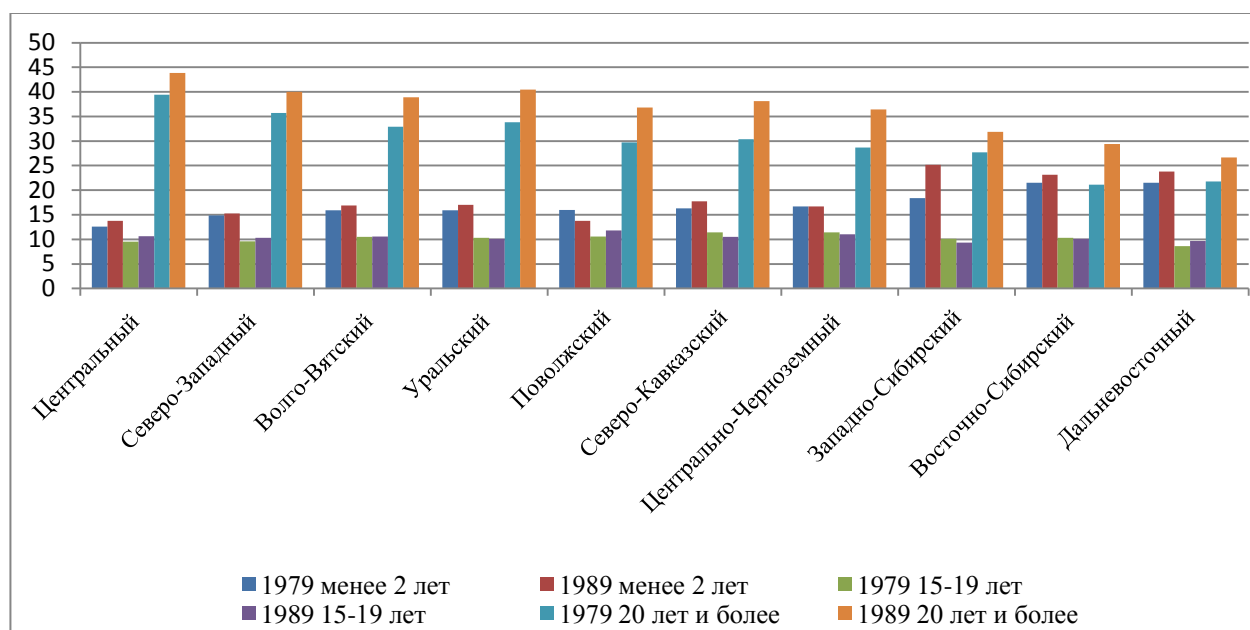


Рисунок 3. Доля мигрантов с различным стажем проживания после переселения на постоянное место жительства по данным переписей населения 1979 и 1989 гг.

В целом по РСФСР на протяжении 80-х годов, несмотря на общее снижение интенсивности внутренней миграции, увеличивалась не только численность и доля новоселов, но и мигрантов, не менявших место жительства 20 и более лет, а также мигрантов со стажем непрерывного

проживания в одной и той же местности 10-14 лет, то есть последний раз менявших регион проживания в 70-е годы.(Табл.3)

Таблица 3.

Распределение мигрантов по длительности проживания по РСФСР в целом
(по данным за 1979 и 1989 гг.)

Мигранты с различной длительностью проживания	Млн.человек		Прирост (+; -)	Темп прироста (%)	В % к итогу	
	1979	1989			1979	1989
Менее 2-х лет	12,0	13,5	+1,5	112,5	16,2	18,7
3-5 лет	13,4	8,0	-5,4	59,7	18,1	11,1
6-9 лет	9,4	8,4	- 1,0	89,4	12,7	11,6
10-14 лет	8,2	8,5	+0,3	103,7	11,1	11,8
15-19 лет	7,5	7,4	-0,1	98,7	10,1	10,3
20 лет и более	23,5	26,3	+2,8	111,9	31,8	36,5
Итого	74,0	72,1	-1,9	97,4	100,0	100,0

Сравнение групп мигрантов с разным стажем непрерывного проживания Центрального экономического района и Дальневосточного показывает, что в 80-е годы «оседлость» населения обеих регионов существенно выросла, так как доля старожилов заметно увеличилась. А вот минимальная доля новоселов в Центре даже сократилась, в то время как на Востоке практически каждый четвертый мигрант стал к концу 80-х годов относиться к группе новоселов. (табл.4).

Таблица 4.

Распределение мигрантов по длительности проживания в Центральном и Дальневосточном экономических районах (по данным переписей 1979 и 1989 гг.)

Группы мигрантов по длительности проживания	Центральный экономический район				Дальневосточный экономический район			
	1979	1989	1979	1989	1979	1989	1979	1989
	тыс.человек		в % к итогу		тыс.человек		в % к итогу	
До 2-х лет	1890	2049	15,6	13,8	969	1170	22,1	23,5
От 3 до 5 лет	2370	1407	19,6	9,5	1059	711	24,1	14,3
От 6 до 9 лет	1815	1585	15,0	10,6	627	689	14,3	13,8
От 10 до 14 лет	1590	1744	13,1	11,7	482	626	11,0	12,6
От 15 до 19 лет	1425	1587	11,8	10,6	388	474	8,9	9,5
20 и более лет	3012	6531	24,9	43,8	862	1309	19,6	26,3
Всего	12107	14903	100,0	100,0	4387	4979	100,0	100,0

Сельско-городская миграция

Материалы переписей, как известно, разрабатывались как в целом по каждому субъекту, так и отдельно по городской и сельской местности.

По материалам переписи 1970 возможно оценить сельско-городские миграционные потоки населения, проживавшего в месте прохождения переписи менее 2-х лет (новоселов). Эти данные можно сопоставить по той же категории мигрантов с данными переписи 1989 г. Кроме того, за 1989 год возможно рассмотреть сельско-городские миграционные потоки по всему населению, проживающему в месте прохождения переписи не с рождения, то есть по всему населению, сменившему на момент переписи место постоянного жительства хотя бы один раз. К сожалению, в материалах переписи 1979 года разработок сельско-городских миграционных потоков не предусмотрено.

По данным переписи 1970 года городское население только за счет новоселов из сельской местности (за два года – 1968-1969) увеличилось на 1,5 млн.человек. (табл.5). Наибольшую прибавку от сельской миграции получили города Центрального, Уральского и Поволжского экономических районов. Противоположные миграционные потоки между селом и городом наиболее результативно складывались в Центральном, Волго-Вятском, Центрально-Черноземном и Поволжском экономических районах, в которых из каждых 10 прибывших сельских жителей в города обратно возвращался (по количеству, а не составу мигрантов) только каждый третий мигрант. В Уральском районе и Западной Сибири на каждых 10 прибывших в города сельских мигрантов выезжал в обратном направлении только каждый второй. На Дальнем Востоке противоположные потоки мигрантов между городом и селом оказались примерно одинаковыми, то есть практически миграция шла без миграционного прироста численности населения ни на одной из обменивающихся территорий (с точки зрения миграционного прироста - в холостую).

Таблица 5.

Сельско-городские миграционные потоки по РСФСР и экономическим районам
(по данным переписи 1970 года).(человек.)

	Численность прибывших из села в	Численность выбывших из города в село	Прирост численности населения	Интенсивность миграционного прироста (на	Доля в общем миграционном приросте

	город		городов за счет сельско- городской миграции	1000 человек городского населения)	городов отдельных районов
РСФСР	2 716 316	1 200 896	1 515 420	42	100
Северо-Западный	249 205	118 860	130 345	42	9
Центральный	463 266	166 848	296 418	30	20
Волго-Вятский	171 537	56 145	115 392	32	8
Центрально- Черноземный	135 849	48 717	87 132	30	6
Поволжский	327 951	99 388	228 563	33	15
Северо-Кавказский	238 197	154 543	83 654	41	5,5
Уральский	433 372	147 113	286 259	48	19
Западно-Сибирский	306 188	146 996	159 192	46	10,5
Восточно- Сибирский	225 266	112 037	113 229	65	7,5
Дальневосточный	150 831	142 812	8 019	87	0,5

Повышенная интенсивность миграции из села в город способствовала ускорению процессов урбанизации в 70-е годы. За межпереписной десятилетний период городское население России за счет миграции увеличивалось в среднем за год на 1 млн. человек, с понижающимся трендом до 0,8 млн. в 1976-1980гг. Доля городского населения увеличилась с 62,1% в 1970 г. до 69,1% в 1979 г. возросло число больших и крупных городов, в том числе с численностью населения 500тыс. – 1млн. с 11 до 18, городов-миллионеров – с 6 до 8.

Отток сельского населения в города стабильно сокращался, в среднем за год на 200 тыс. человек, с некоторым снижением сальдо в 1976-1977гг. до 145 и 157 тыс. человек соответственно.

Обратимся вновь к данным таблицы 5. Если самую большую долю городского миграционного прироста поглотили города Центрального района (20%), Уральского (19%) и Поволжского (15%), то по отношению к проживающему городскому населению наибольшая интенсивность миграционного прироста за счет внутренних миграционных процессов отмечалась в городах Урала, Сибири и Дальнего Востока . Поэтому в них до 66 % горожан составляло приезжее население.

Если ранжировать данные о доле местных уроженцев и мигрантов в городском населении регионов Сибири и Дальнего Востока, то становится очевидным, что меньше всего местных уроженцев проживало в городах автономных округов и АССР. Население этих национальных образований состояло на 65-82% из мигрантов (рис.4.). Столь высокий удельный вес мигрантов обусловлен тем, что в автономные округа и АССР в 70-е годы приезжали квалифицированные рабочие, специалисты из других регионов России не только для промышленного строительства, но и для развития объектов культуры, образования, здравоохранения, науки, сферы обслуживания. Местных же кадров специалистов на эти цели не хватало.

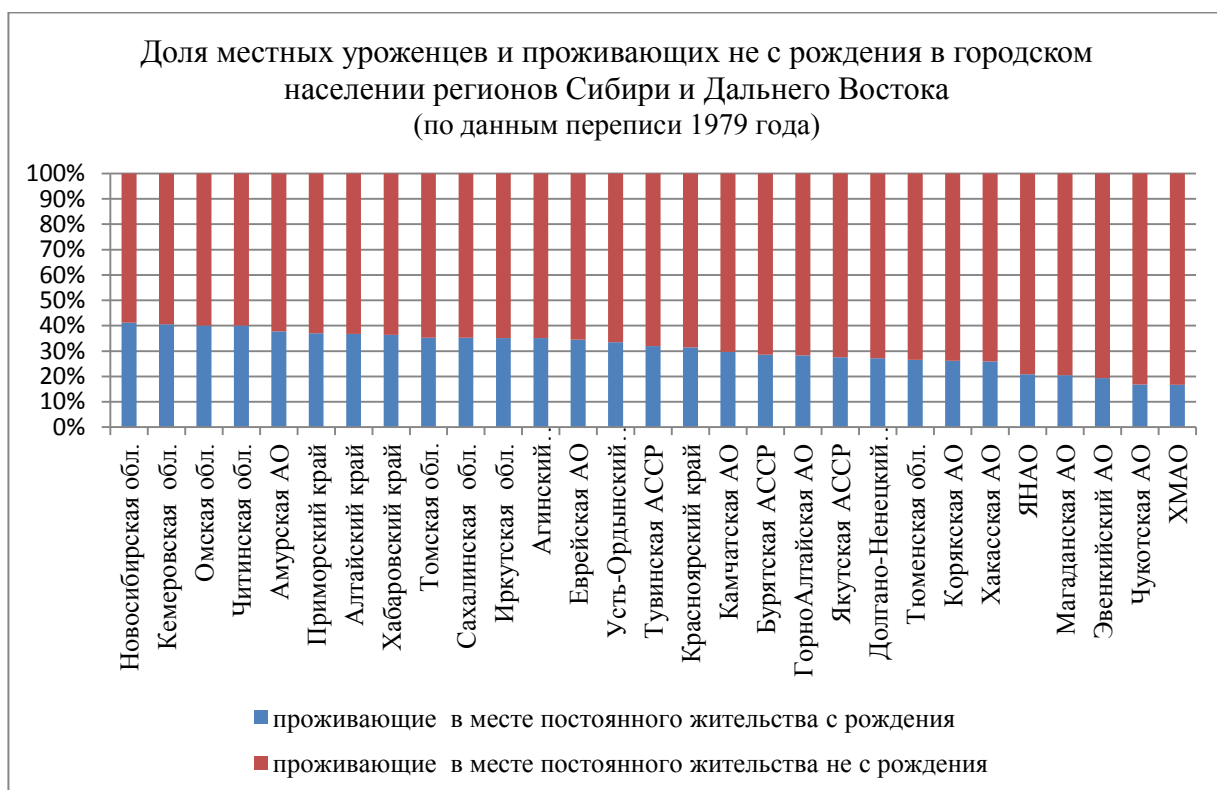


Рисунок 4.

Однако, необходимо отметить, что независимо от географического положения городов (в западных или восточных регионах они расположены, в северных или южных), практически на 60% оно состояло из населения, которое родилось в другой местности, то есть из мигрантов. Только города «старого» Центрального экономического района сохраняли в своем составе

менее половины (в среднем 45%) населения, родившегося в месте постоянного проживания. С помощью такого инструмента как ограничение прописки (а проживание без постоянной прописки в условиях СССР жестко и неотвратимо наказывалось), ограничивался въезд на территорию столичного региона.

Здесь нельзя не отметить решающую роль административных мер целенаправленной миграционной политики, призванной ограничить рост численности столичных (Москвы и Ленинграда) городов. Поэтому, несмотря на высокую привлекательность Москвы для жителей всех регионов СССР, доля местных уроженцев, проживавших в мегаполисе, была более высокой, чем в других городах Центрального района. Но недоступность для мигрантов столичного региона стала одной из причин, по которой миграционно привлекательными стали города Московской области и регионов, граничащих со столичной областью: Калужской, Тульской, Калининской (Тверской), Рязанской, Смоленской. (Рис.5).

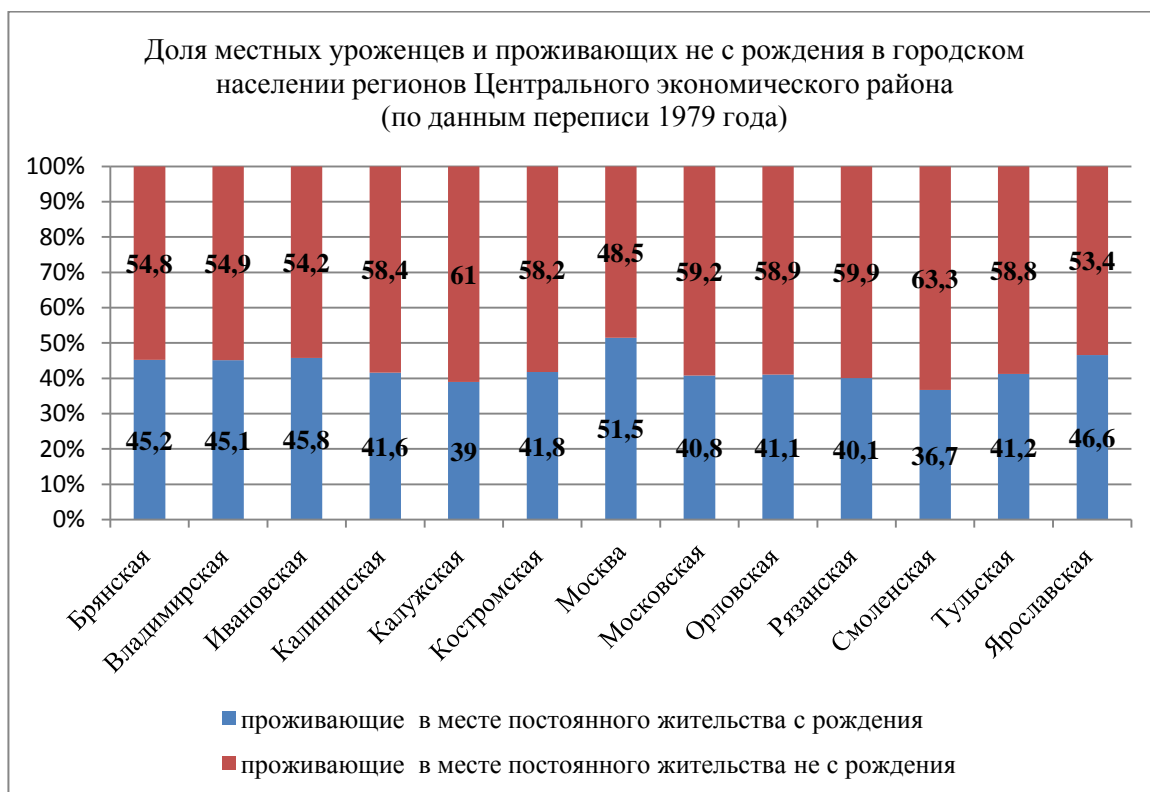


Рисунок 5.

В ранжированном ряду распределения по показателю доли новоселов в общей численности мигрантов, регионами с крайними низкими его значениями оказались Москва, Ленинград, Московская область. С другой стороны Ханты-Мансийский и Ямало-Ненецкий автономные округа имели самые высокие показатели доли новоселов. В регионах с медианными значениями новоселов, к которым относятся Ульяновская область и Ставропольский край, соотношение всех групп мигрантов с разным стажем проживания гораздо более равновесное, чем в регионах с преобладанием какой-то одной группы (рис.6).

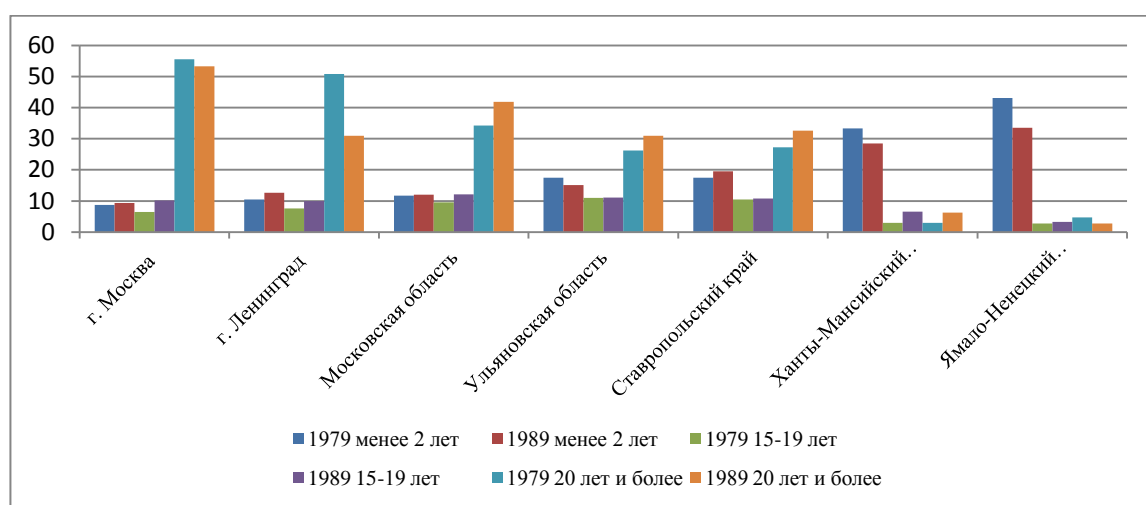


Рисунок 6. Доли мигрантов с различным стажем проживания в месте постоянного жительства в регионах с минимальным, медианным и максимальным значением доли новоселов в общей численности мигрантов в 1979 и 1989 году.

Интересные результаты дает анализ показателя интенсивности миграционного оборота городского населения (показатель рассчитан как соотношение, участвующих в миграционных передвижениях горожан – по направлениям город-село и город-город, на 1000 человек городского населения) и сельского населения (показатель рассчитан аналогичным образом: потоки село-город и село-село на 1000 человек сельского населения).⁶ Если в 1970 году интенсивность миграционного оборота сельского населения составила 86 %, то городского 56%, то есть если в

⁶ При расчетах этих показателей была взята численность населения 1989 года, т.е. сложившаяся под влиянием процессов естественного и миграционного движения в течение рассматриваемого периода.

процессе сельских переселений из каждых 1000 человек населения 86 сменило место жительства, то горожан в среднем по России на каждую 1000 городского населения переселялось в 1,5 раза меньше. Эта тенденция характерна для всех регионов.(Рис.7).

Коэффициент корреляции рангов, рассчитанный между показателями интенсивности миграции сельского населения и долей сельского населения по экономическим районам и равный $-0,71$, свидетельствует о том, что между этими показателями существует обратная и достаточно тесная зависимость. Следовательно, сельское население в тот период было гораздо более мобильно, чем городское. И вторая закономерность, которую необходимо отметить, опираясь на данные за 1970 год, заключается в том, что чем ниже в регионе доля сельского населения (чем выше уровень урбанизации), тем интенсивнее миграционный оборот, то есть тем большая часть сельского населения вовлечена в процессы переселения.



Рисунок 7.

Данные по четырем основным внутренним миграционным потокам этого десятилетия (город-село, город-город, село-город и село-село)

подтверждают, что в среднем по РСФСР самым интенсивным потоком является сельско-городская внутренняя миграция. (Рис.8).

Но не по всем экономическим районам выдерживается это соотношение. Невысокая и практически равная интенсивность межгородской и сельско-городской миграции отмечалась в Центрально-Черноземном районе. А самый высокий (в 2 раза выше, чем по России в среднем), но также практически равный уровень интенсивности межгородской и сельско-городской миграции - на Дальнем Востоке. В первом случае это сочетается с самым низким уровнем урбанизации (40% городского населения), а во втором – с самым высоким (71% городского населения). Таким образом, чем выше доля городского населения, тем больше ускоряется процесс вымывания населения из сельской местности в города.



Рисунок 8.

Выделяется на общем фоне Северо-Кавказский район тем, что в отличие от других территорий наибольшая интенсивность в нем характерна для межгородского миграционного потока. А переселения из села в город не отличаются большей интенсивностью, как во всех других экономических районах и практически находятся на уровне сельского миграционного потока

(село-село). Эти особенности обусловлены тем, что регион отличается более крупными по людности сельскими поселениями, большей плотностью населения, меньшими расстояниями между населенными пунктами. Кроме того, безусловно, на характер миграционного поведения населения накладывает отпечаток его специфический этнический состав. Представители народов и народностей, проживавших на Северном Кавказе традиционно, в благоприятных природно-климатических условиях, тяготели к аграрному труду и общинной организации социума. При полном равенстве доли городского и сельского населения (50 на 50) в Северо-Кавказском экономическом районе, интенсивность городского миграционного оборота и сельского практически идентичны.

Данные переписи населения 1970 года по миграции дают четкую картину о направлениях перераспределения населения и трудовых ресурсов между городами различной людности и сельской местностью. Из сельской местности население переезжает, как правило, в ближайшие малые города, не отрываясь далеко от места рождения и не сильно разрывая, таким образом, родственные и дружеские связи. Условия жизни там им более знакомы и вместе с тем более комфортны, чем в сельской местности. В 1968-1969 году малые города до 50 тыс. жителей росли только за счет новоселов из сельской местности. В свою очередь население малых городов является источником роста численности населения городов большей людности, средних и крупных. Наибольший выигрыш от миграционного обмена имеют крупные города и города с населением 500 тыс. и более жителей.

Для анализа роли миграции в формировании населения городов различной величины, расположенных в различных районах России, были использованы материалы ЦСУ РСФСР о числе прибывших и выбывших по 114 городам за 1969 год. По переписи 1970 года в них проживало более 35 млн. человек, или 42% всего городского населения России. Эти города были объединены в 4 группы: первая – с численностью населения до 100 тыс. человек, вторая – от 100 до 200 тысяч, третья от 200 до 500 тысяч и

четвертая – свыше 500 тысяч человек. Рассматривались две крупные географические зоны: города европейской части РСФСР и города Европейского Севера, Урала, Сибири и Дальнего Востока.

Интенсивность миграции населения в города различной величины, расположенных на Европейском Севере, Урале и в восточных районах, выше, чем в городах соответствующей величины в европейской части РСФСР. Наиболее активно переселяется население малых городов, расположенных в северных и восточных районах России. (табл.6).

Таблица 6.

Интенсивность миграции населения в городах различной величины в 1969 г. (в % к численности населения).

	Города с численностью населения			
	До 100 тыс. человек	100-200 тыс. человек	200-500 тыс. человек	свыше 500 тыс. человек
Все города РСФСР (114), в том числе:	18	13	12	10
Города Европейской части РСФСР	16	12	11	9
Города Европейского Севера, Урала, Сибири и Дальнего Востока	19	14	14	11

В городах северных и восточных районов РСФСР повышенная интенсивность миграции по сравнению с городами европейской части складывается прежде всего за счет более высокой интенсивности по выбытию – на 54% выше, чем в городах европейской части. А по прибытию – на 34% выше. Иными словами, приживаемость городского населения в восточных и северных районах была ниже, чем в центральных. Это свидетельствует о том, что в восточных и северных городах условия жизни в рассматриваемые годы были хуже, чем в городах центральных районов. Строительство жилья и объектов социальной сферы отставало от ввода в строй новых промышленных предприятий. Миграционный прирост городского населения восточных районов достигался за счет высокого миграционного оборота, значительных встречных потоков при низкой приживаемости мигрантов.

Спустя два десятилетия, к концу 80-х годов, уровень урбанизации на территории Российской Федерации значительно вырос. Доля городского населения составила 73 %, т.е. практически в этот период процесс урбанизации был завершен.

По мере того как возможности сельской местности отдавать население городам исчерпываются, происходят качественные изменения в сельском расселении. Трансформация сельского расселения постепенно усиливалась, что отразили переписи 1970, 1979 и 1989 гг. В этот период шло сокращение людности сельских поселений и их исчезновение. Если в 1970 г. численность сельских населенных пунктов с населением менее 10 человек, составляла 25,9 тыс., то в 1989 г. – 30,2 тысячи или на 17% больше, а их доля в общей численности сельских населенных пунктов увеличилась почти в 2 раза – с 12% в 1970 г. до 20% в 1989 году. (табл.7). Выросло число заброшенных и обезлюдивших деревень.

Таблица 7.

Группировка сельских населенных пунктов по людности
(по данным переписей населения)

	1970 год		1979 год		1989 год		1979 в % к 1970	1989 в % к 1979	1989 в % к 1970
	тыс.чел.	%	тыс.чел.	%	тыс.че л.	%			
до 10 человек	25,9	12	23,9	13	30,2	20	92	126	117
от 11 до 50 человек	62,5	29	54,6	31	44,7	29	87	82	72
от 50 до 100 человек	37,2	17	26,3	15	18,0	12	71	68	48
свыше 100 человек	91,2	42	72,2	41	60,0	39	79	83	66
Всего	216,8	100	177,0	100	152,9	100	82	86	71

Такая многоступенчатая, поэтапная сельско-городская и межгородская миграция – проявление достаточно устойчивой закономерности развития миграционных процессов, которые способствуют ускорению концентрации

населения в более крупных по размеру населенных пунктах и городах, по мере их роста.

Характерная особенность 80-х годов – снижение территориальной подвижности населения. Интенсивность миграции горожан сократилась с 56 %о в 1970 году до 34 %о в 1989 году. Упала и интенсивность миграции сельских жителей с 86 до 76 %о к 1989 году.⁷ При росте уровня урбанизации почти на 20%, интенсивность миграции горожан сократилась на 40% (с 56 до 34 %о), а сельских жителей, доля которых упала с 38 до 26 %, только на 12% (с 86 до 76 %о).(табл.8).

Таблица 8.

Изменение уровня урбанизации и интенсивности миграции городского и сельского населения по РСФСР и экономическим районам

(по данным переписей 1970 и 1989 гг.).

	1970 год				1989 год			
	доля городского населения	доля сельского населения	на 1000 городского населения мигрантов-горожан	на 1000 сельского населения мигрантов-сельских жителей	доля городского населения	доля сельского населения	на 1000 городского населения мигрантов-горожан	на 1000 сельского населения мигрантов-сельских жителей
РСФСР	62	38	56	86	74	26	34	76
Северо-Западный	73	27	56	110	82	18	36	95
Центральный	71	29	38	81	83	17	26	77
Волго-Вятский	53	47	45	63	69	31	29	71
Центрально-Черноземный	40	60	45	42	60	40	30	51
Поволжский	57	43	43	60	73	27	33	83
Северо-Кавказский	50	50	63	65	57	43	33	47
Уральский	69	31	62	131	75	25	32	84
Западно-Сибирский	61	39	66	112	73	27	43	89
Восточно-Сибирский	62	38	90	134	72	28	48	96
Дальневосточный	71	29	122	163	76	2	58	111

О сокращении интенсивности миграционного движения населения (по показателю интенсивности миграционного оборота) говорит анализ данных по отдельным потокам внутренней миграции в 1989 году по сравнению с

⁷ Расчеты сделаны по сопоставимым миграционным потокам «новоселов» - проживающих менее 2-х лет в месте постоянного жительства.

1970. При этом, если в 1970 году межгородские и сельские миграционные потоки практически совпадали по степени интенсивности только в Западной Сибири, то к 1989 году они сравнялись во всех экономических районах (при общем сокращении). Следовательно, с ростом уровня урбанизации замедляются межгородские миграционные потоки, и по степени интенсивности они практически сравниваются с миграционными потоками между сельскими населенными пунктами. Но и при сокращении интенсивности всех потоков – наиболее мощным и в 80-е годы остался сельско-городской поток мигрантов. (табл.9, рис.9).

Таблица 9.

Интенсивность потоков внутренней миграции по РСФСР и экономическим районам (по данным переписей 1970 и 1989 г.)

	город-село		город-город		село-город		село-село	
	на 1000 городского населения		на 1000 городского населения		на 1000 сельского населения		на 1000 сельского населения	
	1970	1989	1970	1989	1970	1989	1970	1989
РСФСР	14,8	8,0	41,7	26,4	55,3	49,1	30,4	26,9
Северо-Западный	13,3	7,3	42,3	28,4	76,8	67,3	33,1	27,8
Центральный	8,5	4,8	29,9	21,4	58,3	52,1	22,3	24,9
Волго-Вятский	12,7	7,9	32,5	21,5	43,6	48,6	19,8	22,4
Центрально-Черноземный	15,2	9,5	29,8	20,8	28,4	31,7	13,4	19,3
Поволжский	9,5	6,7	33,1	24,2	41,6	54,3	18,8	28,9
Северо-Кавказский	21,7	10,6	41,1	22,6	33,2	24,8	31,3	21,8
Уральский	14,1	6,9	47,6	25,1	91,3	55,9	39,8	27,9
Западно-Сибирский	19,8	9,7	45,7	32,9	65,5	57,5	46,9	31,7
Восточно-Сибирский	24,3	12,2	65,3	36,0	79,0	63,1	54,5	32,8
Дальневосточный	34,6	15,7	87,4	42,5	91,5	69,2	71,7	41,6

Следует отметить, что по сельско-городской миграции, при общем снижении её интенсивности по РСФСР в целом, она выросла в тех регионах, где доля сельского населения была относительно выше - в Волго-Вятском, Центрально-Черноземном и Поволжском экономических районах. То же самое относится и к потоку село-село для этих же районов плюс Центральный.

Это ещё раз подтверждает наличие прямой связи между интенсивностью миграционного движения и относительно высокой долей сельского населения.

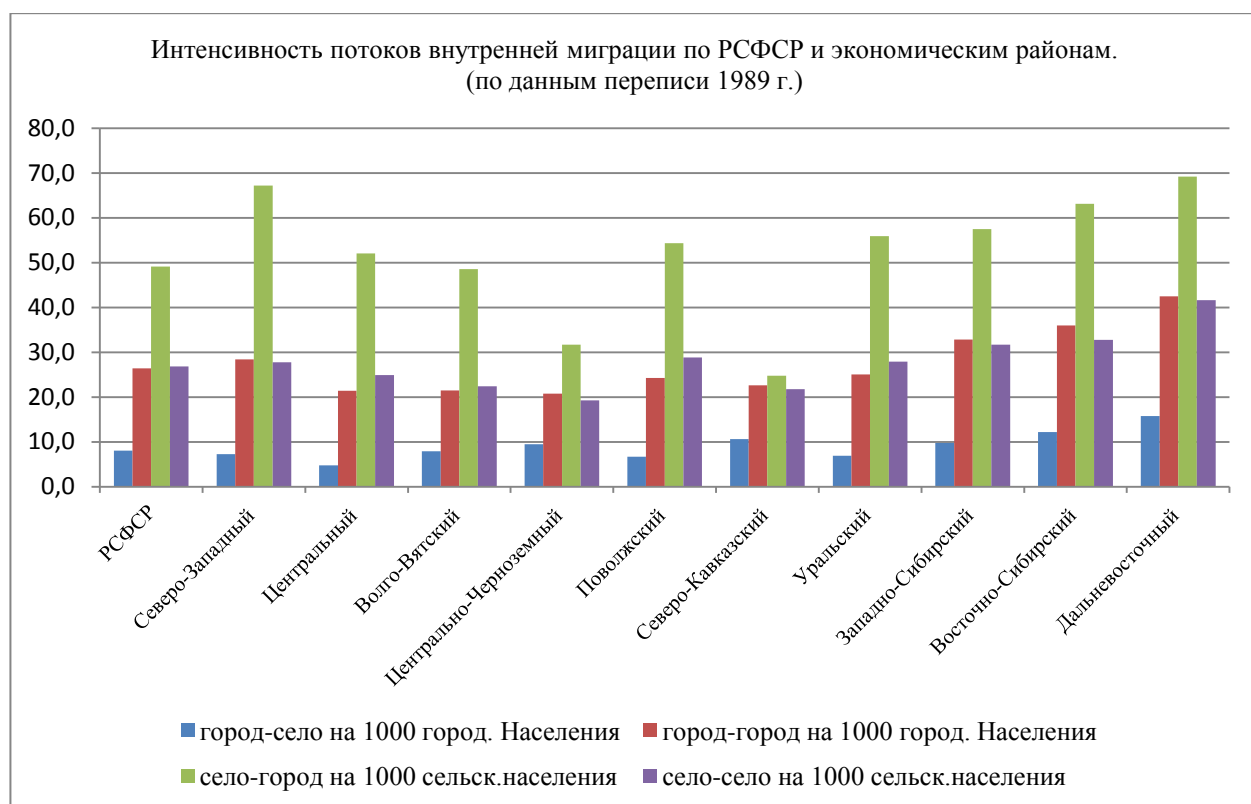


Рисунок 9.

Материалы переписи 1989 года, как уже отмечалось, дают возможность оценить интенсивность сельско-городских миграционных потоков не только населения с минимальным стажем проживания в новом месте жительства, но и по всему населению, проживающему в месте прохождения переписи не с рождения, то есть по всему населению, сменившему на момент переписи место постоянного жительства. Масштабы миграции по основным направлениям перемещения представлены в таблице 10.

Общая численность мигрантов, переселявшихся между городскими поселениями за 10 лет составила более 27 млн. человек. Это не повлияло на численность городского населения, но указывает на то, что 252 человека из каждой тысячи, живущих в городской местности к 1989 году сменили город проживания. Если добавить объемы миграционного потока из города в село,

равного 5,5 млн. человек, то интенсивность миграционного оборота для городского населения (по отношению к численности горожан 1989 года) составит более 300 человек на каждую 1000.

Из сел в города за 10 лет переехало более 30 млн. человек, именно этот поток, за вычетом потока в обратном направлении (город-село) и определил прирост численности городского населения за счет сельско-городского миграционного обмена и составил почти 25 млн. человек. Из одной сельской местности переехали на постоянное жительство в другую сельскую местность более 11 млн. человек. Таким образом, количество переездов сельских жителей за 10 лет составило более 41 млн. (30 млн. в города плюс 11 млн. в другую сельскую местность), что на 2,5 млн. превзошло общую численность сельского населения к 1989 году, которая сократилась в результате миграционного оттока до 39 млн. человек, (с 42,2 млн. человек в 1979 году), то есть почти на 10%, при сохранявшемся тогда достаточно высоком уровне естественного прироста (1 млн. 700 тыс. человек с 1979 по 1989 гг.).⁸ В целом по России, в результате безвозвратной сельско-городской миграции село потеряло за 10 лет почти 5 млн. человек (общее сокращение численности населения 3,2 млн. человек. плюс 1,7 млн. - естественный прирост сельского населения за этот период).

Таблица 10.

Объемы и направления переселений мигрантов по РСФСР и экономическим районам (по данным переписи 1989 года).(тыс. человек).

Экономические районы	Число переездов всех жителей, проживающих непрерывно в месте постоянного жительства <i>не с рождения</i> в различных направлениях.			
	город-город	село-город	город-село	село-село
РСФСР	27318,1	30237,2	5514,5	11233,2
Северо-Западный	3171,9	3167	507,1	819,9
Центральный	6034,2	6282,4	788,1	1597,2
Волго-Вятский	1056,1	1943,6	258,6	614,8
Центрально-Черноземный	984,1	1483	299,2	612,5
Поволжский	2833,4	3687,8	497,6	1243,9

⁸ Рассчитано по «Население России за 100 лет(1897-1997)»: Стат.сб./ Госкомстат России.-М.,1998. Стр.88-89

Северо-Кавказский	2404,5	2489,7	818,4	1907,7
Уральский	3344,7	4397,4	667,2	1503,7
Западно-Сибирский	3090,8	3169,3	682,4	1369,2
Восточно-Сибирский	1957	1945	434,5	827,6
Дальневосточный	2173,8	1496,6	524,6	649,2

Показатель интенсивности миграционного оборота сельских жителей, рассчитанный к численности населения 1989 года превысил 1000 человек на каждую 1000 сельского населения и составил 1064. При этом, чем меньше доля сельского населения в регионе, тем выше показатель интенсивности миграционного оборота сельского населения. Только в трех регионах с относительно высокой долей сельского населения (Волго-Вятском, Центрально-Черноземном и Северо-Кавказском) этот показатель составляет меньше 1000 ‰. (табл.11).

Таблица 11.

Уровень урбанизации и интенсивность миграционного оборота городского и сельского населения (по данным переписи 1989 г.)

	доля городского населения %	Число переездов в направлениях город-село, город-город на 1000 человек горожан(‰)	доля сельского населения %	Число переездов в направлениях село-город, село-село на 1000 человек сельского населения (‰)
РСФСР	74	303	26	1064
Северо-Западный	82	310	18	1568
Центральный	83	272	17	1485
Волго-Вятский	69	226	31	974
Центрально-Черноземный	60	275	40	681
Поволжский	73	277	27	1124
Северо-Кавказский	57	336	43	615
Уральский	75	265	25	1152
Западно-Сибирский	73	346	27	1112
Восточно-Сибирский	72	363	28	1078

Дальневосточный	76	448	24	1118
-----------------	----	-----	----	------

Если рассмотреть интенсивность каждого направления внутренней миграции за 80-е годы в целом, то вывод о том, что наиболее интенсивным является сельско-городской поток справедлив и для этого периода. И уравновешенность интенсивности межгородского и сельского миграционных потоков также проявилась в целом по России для всего населения, сменившего постоянное место жительства (для всех мигрантов) в этот период. (табл.12). Если число переездов за 10-летний период, составляет более 1000 в расчете на каждую 1000 населения 1989 года, это означает, что к 1989 году в результате безвозвратной миграции из сел в города, миграционный отток привел к резкому сокращению численности населения региона.

Таблица 12.

Интенсивность потоков внутренней миграции населения, проживающего в месте постоянного жительства *не с рождения* по РСФСР и экономическим районам. (по данным переписи 1989 года).

	город-село	город-город	село-город	село-село
	на 1000 городского населения		на 1000 сельского населения	
РСФСР	51	252	776	288
Северо-Западный	43	267	1246	322
Центральный	31	241	1184	301
Волго-Вятский	44	181	740	234
Центрально-Черноземный	64	211	482	199
Поволжский	41	236	840	283
Северо-Кавказский	85	251	348	267
Уральский	44	221	858	293
Западно-Сибирский	62	283	776	335
Восточно-Сибирский	66	297	756	322
Дальневосточный	87	361	780	338

Поэтому, при стагнации роста, а тем более при сокращении численности населения и одновременном изменении пропорций между

сельским и городским населением в пользу роста доли городского, то есть при одновременном продолжении процесса урбанизации, происходит концентрация населения в крупных населенных пунктах. В странах с большой территорией, низкой плотностью населения, в результате развития этого процесса происходит обезлюдивание территорий, сокращение числа населенных пунктов, увеличение расстояния между ними, снижение возможностей хозяйственного использования земельных и природных ресурсов, находящихся на большом расстоянии от населенных пунктов. Это может быть оценено как негативное развитие процессов расселения населения с позиций социально-экономического развития территорий и населения, на них проживающего.

К 1989 году доля городского населения достигла 73%, соответственно сельского – 27%. Население самого большого в мире по площади государства сосредоточилось в крупных и средних городах с населением от 250 тыс. человек. Более половины (57%) городского населения проживало к началу нового тысячелетия в 75 городах (из 1098 в 2002 году). Причем именно в крупных городах в первую очередь начинались процессы сокращения естественного прироста, а затем и депопуляции, приводящей к общему сокращению численности населения.

В связи с этим меры, прямо или косвенно способствующие усилению концентрации населения в крупных населенных пунктах, для регионов и государств с большой территорией, в целом являются непродуктивными, (связанными с большими рисками потери территорий, исключения их из сельскохозяйственного и экономического оборота). Геополитические интересы таких государств и регионов заключаются в том, чтобы переломить тенденцию обезлюдивания больших территорий, тенденцию концентрации населения. Это возможно только целенаправленно препятствуя такой концентрации населения в крупных населенных пунктах, проводя соответствующую миграционную и социально-экономическую политику.

1. Демографический понятийный словарь. Под ред. Рыбаковского Л.Л., Центр социального прогнозирования, М., 2003, с.58 -59.
2. Население России за 100 лет(1897-1997): Стат.сб./ Госкомстат России.-М.,1998. Стр.88-89.
3. Население СССР за 70 лет. Москва, Наука. 1988.
4. Моисеенко В.М., Внутренняя миграция населения. М. ТЕИС, 2004. Стр.65.
5. Моисеенко В.М., Куда и зачем едут люди. Народонаселение, выпуск 27, М., «Статистика», 1979.стр.49.
6. Практикум по статистике населения и демографии. Учебное пособие. Под ред. Воробьевой О.Д. «Финансы и статистика» М., 2011.
7. 10. Территориальное перераспределение трудовых ресурсов в СССР. Экономика, М.: 1975.
8. Итоги Всесоюзной переписи населения 1970 года. Том 7. Продолжительность проживания населения в постоянном месте жительства по СССР, союзным и автономным республикам, краям и областям. Статистика, М.: 1973.
9. Итоги Всесоюзной переписи населения 1979 года. Том 10. Продолжительность проживания населения в месте постоянного жительства по СССР, союзным и автономным республикам, краям и областям. Стат. сборник, Госкомстат СССР. Информационно-издательский центр, М.:1990 г.
10. Итоги Всесоюзной переписи населения 1989 года. Том 12. Продолжительность проживания населения СССР в месте постоянного жительства. Статистический комитет содружества независимых государств. М,1993 г.

E-mail: Воробьева Ольга Дмитриевна 89166130069@mail.ru

Топилин Анатолий Васильевич topilinav@mail.ru