

ТИПОЛОГИЯ СТОЛИЦ И КОЭФФИЦИЕНТ СТОЛИЧНОСТИ ГОСУДАРСТВА¹

Okunev I.Yu.

CAPITALS' TYPOLOGY AND INDEX OF CAPITALNESS

Аннотация. Столица является единой локацией в пространстве (иногда распределенной между несколькими населенными пунктами), играющей ключевую, системообразующую функцию в формировании и последующем развитии политики. Для позитивизма столица представляется, в первую очередь, местом управления суверенитетом государства, для постпозитивизма – местом, формирующим идеальный образ (архетип) политического образования. В ходе исследования места столицы в политико-территориальной структуре государства был математически выведен коэффициент столичности и основанная на нем типология столиц. В позитивистской традиции многие исследователи обращали внимание на различия между столицами – доминирующими центрами своих стран (Париж), столицами – центрами, равновеликими крупнейшим городам страны (Берлин) и столицами – небольшими городами, выполняющими исключительно административную функцию внутри политической системы (Вашингтон). В ходе исследования эти три типа на основе коэффициента столичности политики были выделены в отдельные группы: макростолица моноцентрической политики, макростолица полицентрической политики и микростолица полицентрической политики. За основу коэффициента была взята численность населения столицы как наилучший показатель рационального выбора людей и среднеквадратическое отклонение от численности трех крупнейших городов страны.

Abstract. Capital is a single location in space (however, sometimes it is distributed among several settlements), which plays a key, core function in shaping and following polity development. From the positivist perspective, capital mainly is a place of sovereignty implementation. From the post-positivist point of view, it is a place, forming polity's ideal image (archetype). The research of capital's place in territorial structure of the state develops an index of capitalness and subsequent capitals' typology. Within the positivist tradition, many scholars pay attention to the differences among capitals – leading centres (Paris), capitals-centres, equal to the biggest cities (Berlin) and capitals-small cities, playing only the political function within political system (Washington DC). Proceeding from index of capitalness, the research divides these three types into separate clusters: macro-capital of monocentric polity, macro-capital of policentric polity, micro-capital of monocentric and micro-capital of policentric polity. Index is based on population size as the best indicator of citizens rational choice and on mean-squared deviation from population of three largest cities.

Ключевые слова: столица, столичность, политико-территориальная структура, типология столиц.
Keywords: capital, capitalness, territorial structure, capitals' typology.

Введение. Слово «столица» происходит от латинского слова «голова» (*caput*) и, соответственно, обозначает вовсе не город сам по себе, а наличие в нем «центра управления». Происхождение термина от понятия «голова» отображает рациональное наполнение явления столичности. В то же время, слово «столица» (*utphakatsi*) со свазилендского языка переводится как «внутренний» или «сердце» [20], это позволяет увидеть этноцентричность, культурную специфику и временной контекст рождения понятия столицы [11], [15], [17], [21], [22], [25]. Сердце, таким образом, открывает иррациональную природу столичности. Итак, столица в переводе с разных языков – это и голова, и сердце государства, рациональное и иррациональ-

ное. Попробуем разобраться в этих двух смыслах столичности по отдельности.

Политгеографы начали изучать географическое положение столиц еще в XIX в. Так, в 1874 г. И. Коль оценил положение европейских столиц, проанализировав степень концентрации населенных пунктов вдоль транспортных магистралей, отходящих от столиц [9]. В 1960–1970-е гг. Т. Раймов рассмотрел столичные функции на примере государств Центральной Азии, а М. Янишевский разработал типологию столиц [9].

Существует огромный пласт литературы о конкретных столицах, однако тема столиц как политико-географического института, на наш взгляд, пока не получила соответствующего сравнительного эмпирического или нормативного развития. По всей видимости,

¹ Публикация подготовлена при финансовой поддержке гранта Российского гуманитарного научного фонда №15-33-01206 «Роль столицы в процессе государственного строительства: генезис, социальный конструктивизм, типология».

именно это обстоятельство побудило известного американского географа Скотта Кэмбелла заявить, что столица, являясь «легко определяемым явлением, остается недостаточно хорошо понятым в качестве особого класса городов» [13], а немецкого историка Андреаса Даума вообще предположить, что изучение столиц сегодня находится в инкубационной стадии развития» [12].

Ключевым толчком к созданию теории столиц можно считать текст классика французской геоурбанистики Жана Готтмана «Столичные города» [1]. Наиболее успешными попытками осмысления столичности можно также считать работы Х. Элдриджа [16], П. Холла [19], Ж. Тирвитта [26], Г. Терборна и Кон Чон Хо [24], в России – В. Россмана [6], [7], Д.Н. Замятина [3], С.А. Тархова [8].

Согласно определению французского географа Ж. Готтмана, столица, прежде всего, является местом размещения центральных органов власти [1, с. 16]. Иными словами, по мнению российского географа С.А. Тархова, главной характеристикой, отличающей столицу от любого другого города, который представляет собой крупный экономический или культурный центр, является «управление территорией государства и его населением» [9]. Тем не менее, существуют страны, в которых нет столиц (по разным причинам – Ватикан, Сингапур, Науру, Гибралтар, Токекау, Ниуэ).

Если исходить из того, что столица, в первую очередь, является местом расположения органов государственной власти, а они могут быть распределены между несколькими городами, то можно говорить, что в государстве могут существовать две, три и более столиц. В то же время данное утверждение может показаться странным, если мы понимаем под столицей именно центр управления суверенитетом страны, который может быть только один.

Важным представляется отметить два признака столицы, выделяемых А.И. Трейвишем. Во-первых, столица, это важный административный командный центр по большей части национального или регионального уровня. Во-вторых, столица – город, занимающий ключевое/доминирующее положение в артикулировании действий, осуществлении конкретных полномочий на глобальном или меньшем уровне. Абстрактно-обобщающее определение столичности (по А.И. Трейви-

шу) будет сформулировано так: наличие или существование столичных черт или качеств в городе или регионе [25, с. 90–91].

А.А. Овсянников определяет столичность как статусный атрибут города, являющегося местом пребывания национальных органов исполнительной, законодательной, судебной власти, резиденции президента. По А.А. Овсянникову, потенциально любой город может начать обладать столичностью, если туда перенести названные органы государственной власти. Он же дает и такое определение столичности: «конструируемый образ, основанный на уникальных качествах, характеристиках населенного пункта, выделяющих этот населенный пункт среди других» [4].

В широком смысле (по А.И. Трейвишу) столица и столичность ассоциируется с тремя следующими вещами: функциональным лидерством в политике, которое необходимо столице в строгом смысле для доминирования также в экономике и культуре. В этом смысле столичность оказывается понятием близка концепту глобального города.

Несмотря на эти общие определения, в реальности функции столиц сильно отличаются от страны к стране. Ж. Готтман выделил три категории факторов, определяющих роль столиц. Первая – характеристики территориальной единицы, которой управляет столица (численность населения, размер территории, степень урбанизации, плотность населения, уровень жизни, природные ресурсы и т.п.). Вторая – осуществление внешней политики. Третья – степень контроля государственной властью над территорией и людьми, проживающими на ней [1, с. 34]. Последняя напрямую связана с размером бюрократического аппарата и диверсификацией экономики. Кроме того, он выделил «замковую» (опора политической власти) и «храмовую» функции (религиозный центр) [1, с. 35].

Основываясь на функционале столицы, Питер Холл, таким образом, проводит следующую классификацию столиц (см. табл. 1).

Схожая классификация делит столицы на центральные, расположенные ближе к центру государства, и центральные в зонах пересечения транспортных, экономических и природных коммуникаций. Примеры первого варианта: Анкара, Багдад, Бразилиа, Варшава, Мадрид, Мехико, Минск. Примеры второго варианта: Белград, Будапешт, Варшава, Киев, Москва, Прага, Рига [10].

Классификация столиц по П.Холлу

Название типа столицы	Определение типа столицы	Примеры
<i>Многофункциональная столица</i> (multi-function capitals)	Объединяет в себе все или большинство высших государственных функций	Лондон, Париж, Москва
<i>Глобальные столицы</i> (global capitals)	Подтип многофункциональных, который также обладает наднациональной ролью в политике или экономике.	Лондон, Токио
<i>Политические столицы</i> (political capitals)	Города, созданные как места заседания правительства, подобные столицы испытывают нехватку в других функциях, которые содержатся в ранее образованных городах страны.	Гаага, Вашингтон, Бразилиа
<i>Бывшие столицы</i> (former capitals)	Потерявшие функцию содержания правительственных органов, но сохранившие остальные исторические функции.	Берлин до 1991 г., Санкт-Петербург, Филадельфия, Рио-де-Жанейро
<i>Бывшие столицы империй</i> (ex-imperial capitals)	Подтип бывших столиц. Столицы с таким статусом когда-то являлись центрами империй. Они могут служить национальными столицами и заключать в себе другие функции для бывших подчинённых территорий.	Лондон, Вена, Лиссабон
<i>Провинциальные столицы</i> (provincial capitals)	Особый случай для федеративных государств, пересекающийся с бывшими. Такие города когда-то де-факто функционировали в качестве столиц, однако сейчас потеряли такой статус. Тем не менее, функции для сопряжённых территорий у них не исчезли.	Милан, Мюнхен, Сидней, Нью-Йорк как глобальная провинциальная столица
<i>Суперстолицы</i> (Super-Capitals)	Подобные столицы являются штаб-квартирами международных организаций; могут быть национальными столицами	Брюссель, Страсбург, Рим, Нью-Йорк

Источник: [19].

Периферийные могут получить такое положение из-за изменения пространственной конфигурации страны или ориентации столицы на внешний мир (Братислава, Вена, Ереван, Пхеньян, Сеул, Скопье). Также периферийное расположение могут иметь столицы бывших колоний (Алжир, Буэнос-Айрес, Дакар, Лима, Монтевидео, Тунис) [9].

Столица часто является крупнейшим городом страны. Однако это, скорее, характерно для унитарных государств [1, с. 25]. Ключевой причиной размещения столицы США в Вашингтоне стало его расположение вдали от Нью-Йорка и Филадельфии, конкурировавших за статус столицы. В самих штатах также практикуется размещение столицы в небольших городах, например, в Олбани (Нью-Йорк), Гаррисберге (Пенсильвания), Аннаполисе (Мэриленд), Остине (Техас), Маэдисоне (Висконсин) [9]. Видимо, такую же модель выбрали Канада, Швейцария, Австралия, Индия, ЮАР и Западная Германия. Нидерланды же придерживаются иной модели: Амстердам является официальной столицей, а органы

власти размещаются в Гааге [1, с. 25, 30]. Ж. Готтман описал случай выбора места для размещения штаб-квартиры ООН: предлагались различные проекты, включая уединенные места со специально построенной инфраструктурой, и все же выбор был сделан в пользу крупного мегаполиса [1, с. 29].

Еще М. Джефферсон обращал внимание на то, что столицей, как правило, является крупнейший город страны [20]. Согласно оценке С.А. Тархова, 64% столиц мира гипертрофированно развиты, 20% гипотрофированы и 15% пропорциональны общей численности населения страны [9].

Как мы видим, в позитивистской традиции многие исследователи обращали внимание на различия между столицами – доминирующими центрами своих стран (Париж), столицами – равновеликими центрами с крупнейшими городами страны (Берлин) и столицами – небольшими городами, выполняющими исключительно административную функцию внутри политической системы (Вашингтон) [5].

Так, И. Бенце выделил три варианта диспропорций размеров столицы и других крупных городов:

- Численность населения столицы в несколько раз выше численности населения второго города страны (Австрия, Аргентина, Венгрия, Гватемала, Дания, Ирландия, Камбоджа, Парагвай, Уругвай) [25];
- Численность населения столицы меньше численности населения крупнейших городов страны (Австралия, Канада, Новая Зеландия, США) [25];
- Численность населения столицы примерно равна численности населения второго или третьего по величине городу страны (например, Иерусалим и Тель-Авив в Израиле; Рим и Милан в Италии; Амстердам, Роттердам и Гаага в Нидерландах; Лиссабон и Порту в Португалии).

Такие диспропорции И. Бенце объясняет федерализмом конкретных стран (например, Австралия, Бразилия, Канада, США, Швейцария), политическими мотивами (Китай, Турция), полицентризмом территориальной структуры расселения (Бельгия, Германия, Нидерланды), а также вытянутой пространственной конфигурацией страны (Италия, Норвегия) [9].

Наша задача состоит в поиске числового показателя, который мог бы описать особенность политико-территориальной структуры страны в призме соотношения в ней столицы и периферии. Этот показатель мог бы объективно разделить страны по данному параметру на отдельные группы. Его мы назвали коэффициентом столичности.

За основу расчетов были взяты данные о численности жителей столицы и крупнейших городов (без агломерации) страны. На наш взгляд, численность населения можно рассматривать в качестве показателя рационального выбора, совершенного населением с ходом времени. Такое представление основывается на теории центральных мест В. Кристаллера и А. Лёша [14]. Согласно этой теории, население распределяется в пространстве в соответствии с оптимальной стратегией. Это означает, что структура населения страны, представленная в виде численности жителей столицы и крупнейших населенных пунктов, отражает оптимальную стратегию рационального выбора

жителей государства и может характеризовать структуру социальных процессов в данном государстве.

Предлагается следующая методика расчета коэффициента столичности.

Выбирается N крупнейших по численности населения городов в государстве, каждому из которых присваивается номер $i, i=1, 2, \dots, N$.

Для N городов с численностью населения P_i ($i = 1, 2, \dots, N$) рассчитывается средняя численность μ (рис. 3):

$$\mu = \frac{1}{N} \sum_{i=1}^N P_i \quad (1)$$

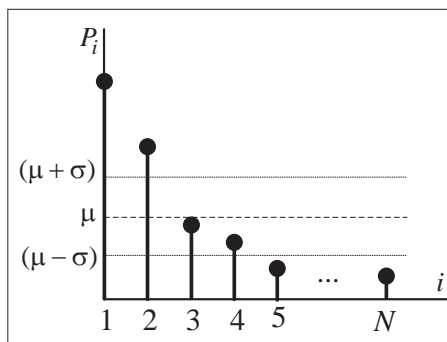


Рис. 1. Расчет коэффициента столичности

Обозначим численность населения столицы C и введем коэффициент столичности α . В качестве коэффициента столичности α можно выбрать отношение C к средней численности населения по N городам — μ :

$$\alpha = \frac{C}{\mu} \quad (2)$$

Однако для более корректной оценки коэффициента столичности целесообразно учесть и среднеквадратическое отклонение от среднего μ по N городам — СКО σ , которое отображает среднюю амплитуду отклонения от среднего (рис. 3):

$$\sigma = \sqrt{\frac{\sum_{i=1}^N (P_i - \mu)^2}{N}} \quad (3)$$

В этом случае коэффициент столичности β будет определяться по формуле (4) (рис. 3):

$$\beta = \frac{1}{2} \left[\frac{C}{(\mu - \sigma)} + \frac{C}{(\mu + \sigma)} \right] \quad (4)$$

Выполнив в (4) тождественные преобразования

$$\begin{aligned}\beta &= \frac{1}{2} \left[\frac{C}{(\mu - \sigma)} + \frac{C}{(\mu + \sigma)} \right] = \\ &= \frac{1}{2} \left[\frac{C(\mu + \sigma) + C(\mu - \sigma)}{(\mu - \sigma)(\mu + \sigma)} \right] = \\ &= \frac{1}{2} \left[\frac{C\mu + C\sigma + C\mu - C\sigma}{(\mu - \sigma)(\mu + \sigma)} \right]\end{aligned}$$

получим окончательную формулу для коэффициента столичности β :

$$\beta = \frac{C\mu}{(\mu - \sigma)(\mu + \sigma)} \quad (5)$$

При малой, относительно μ , величине σ коэффициенты α и β будут отличаться незначительно.

Проиллюстрируем расчет α и β на следующем примере (рис. 4).

Пример 1: $C = 10$; $\mu = 3$; $\sigma = 1,63$; $(\mu - \sigma) = 1,36$; $(\mu + \sigma) = 4,63$:

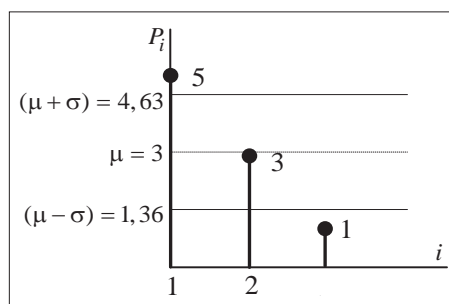


Рис. 2. Расчет коэффициента столичности (пример)

$$\alpha = \frac{C}{\mu} \approx \frac{10}{3} \approx 3,33$$

Для сравнения

$$\beta = \frac{C\mu}{(\mu - \sigma)(\mu + \sigma)} \approx \frac{10 \cdot 3}{1,36 \cdot 4,63} \approx 4,74$$

Для целей исследования было решено рассчитать коэффициенты столичности для $N = 3$. На наш взгляд, данный показатель, с одной стороны, позволяет статистически обработать все страны мира (почти везде есть как минимум три города), а с другой — разницы в численности жителей между

тремя крупнейшими городами уже достаточно для того, чтобы судить об диспропорциях в расселении. Сведения о численности населения столицы и трех крупнейших городов брались из демографического ежегодника ООН за 2014 г. [2].

На рисунке 5 представлены итоги расчета коэффициента α . Этот показатель действительно позволяет выделить три типа столиц: макростолица моноцентрического государства (I) при значении показателя от 1,5 и выше, макростолица полицентрического государства (II) при значении показателя от 0,5 до 1,5 и микростолица полицентрического государства (III) при значении показателя меньше 0,5. Случаи гипертрофированной макростолицы моноцентрического государства (значение выше 2,3) и микростолиц представлены на рисунках 6, 7. Полученная типология столиц представлена в таблице 2.

Тем не менее, коэффициент столичности α не позволил выделить четвертый тип столичности — микростолица моноцентрического государства (IV), который напрашивается при предложенном выделении двух переменных столичного статуса. Сравним результаты индексов столичности α и β для значений от 0 до 0,5.

Для четырех городов — Банжул (Гамбия), Додома (Танзания), Веллингтон (Новая Зеландия) и Нейпидо (Мьянма) данные показатели существенно разошлись. Именно в этих странах существует один крупный макрополис (соответственно, Серекунда, Дар-эс-Салам, Окленд и Янгон), а столица, как и все остальные города страны, существенно уступает ему по численности. При этом в Гамбии Банжул является пригородом Серекунды, а Нейпидо вместе с другими городами составляет каркас крупных центров второго порядка, уступающих Янгону, но доминирующих над другими уровнями.

Наконец, последний вопрос, который требует ответа, это соотношение коэффициента столичности с численностью столичного города. В литературе встречаются предположения, что микростолицы возможны только в крупных государствах, а в небольших чаще встречается макростолица моноцентрической структуры.

Таким образом, тип столичности можно считать не характеристикой самого города,

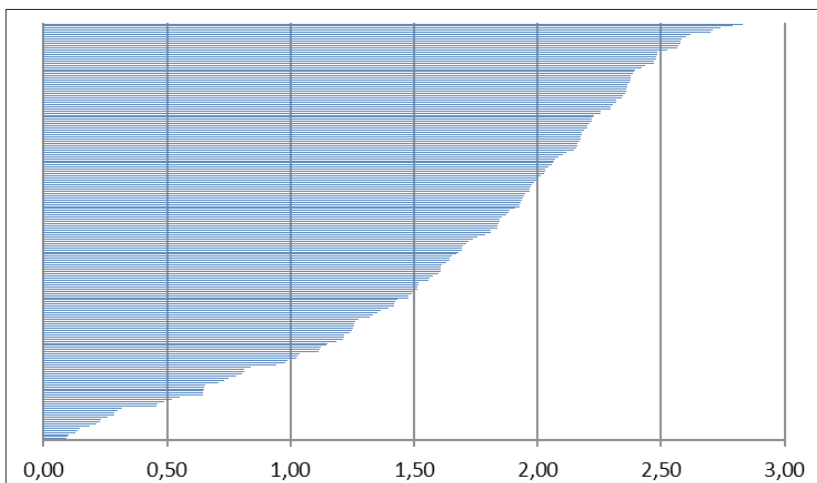


Рис. 3. Коэффициент столичности государств мира

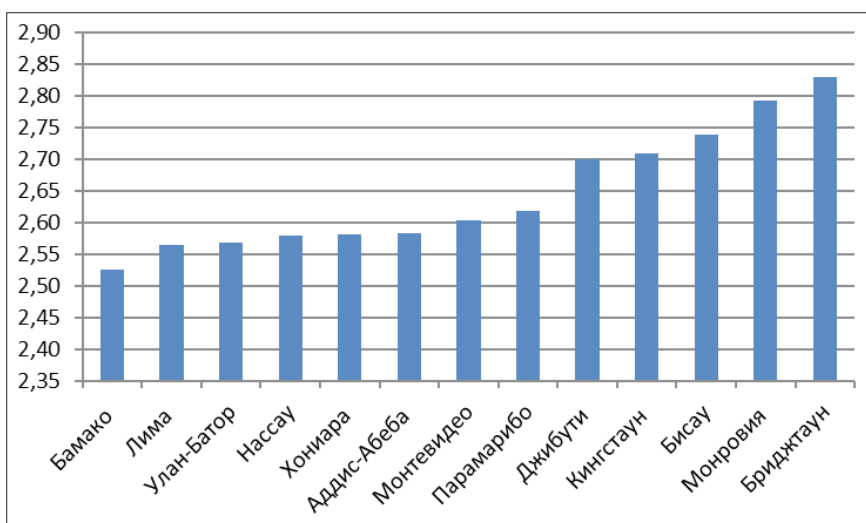


Рис. 4. Гипертрофированные макростолицы моноцентрических государств

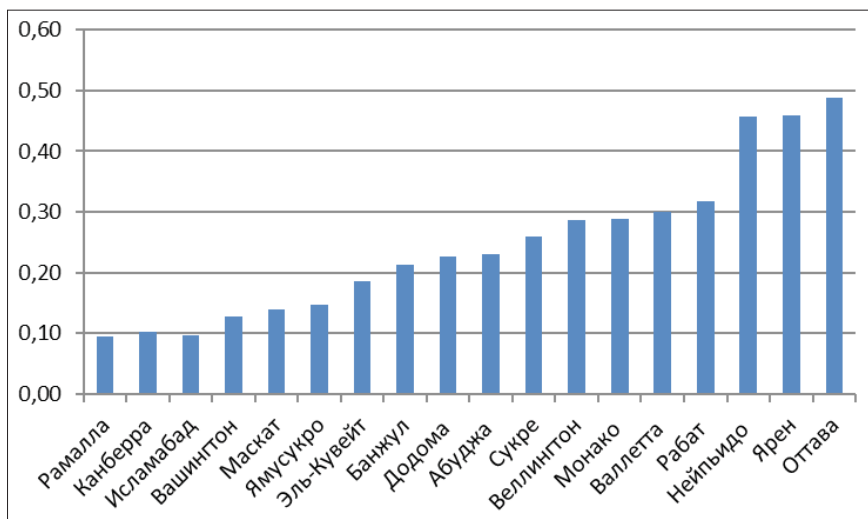


Рис. 5. Микростолицы полицентрических государств

Типология столиц

	Моноцентрическая структура	Полицентрическая структура
Макростолица	I - Макростолица моноцентрического государства (Лондон, Париж)	II - Макростолица полицентрического государства (Берлин, Рим)
Микростолица	IV - Микростолица моноцентрического государства (Веллингтон)	III - Микростолица полицентрического государства (Вашингтон, Берн)

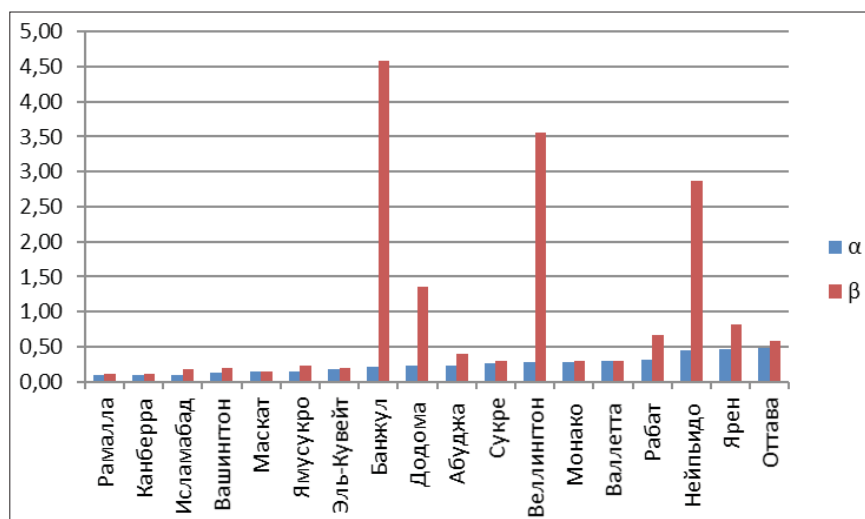


Рис. 6. Банжул, Додома, Веллингтон и Нейпидо – микростолицы моноцентрических государств

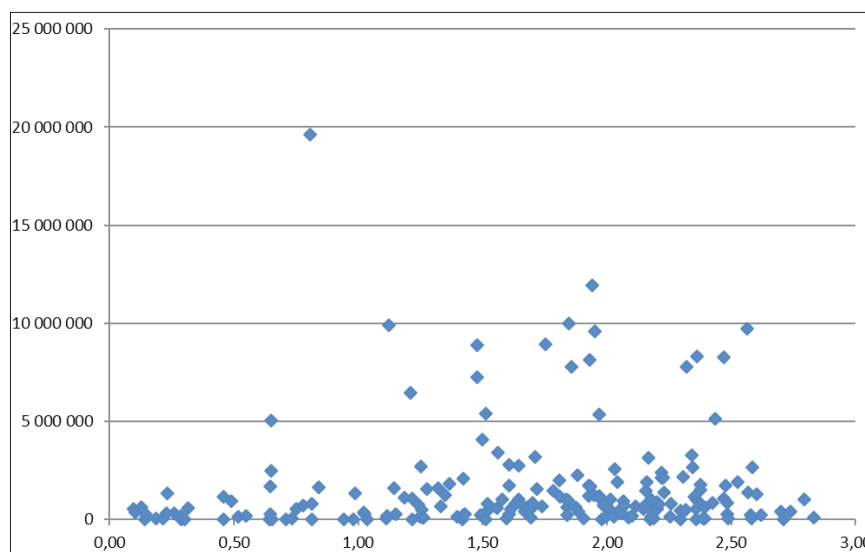


Рис. 7. Корреляция между коэффициентом столицности и численностью населения столицы

зависящей от его размера, функционала или расположения, а характеристикой политико-территориального устройства

государства, отражающего сложившуюся специфику отношений между центром и периферией.

Библиографический список

1. Готтман Ж. Столичные города // Логос. 2013. № 4 (94). С. 15–38.
2. Демографический ежегодник ООН, 2014. URL: <http://unstats.un.org/unsd/demographic/products/dyb/dyb2014.htm>
3. Замятин Д.Н. Феномен/ноумен столицы: историческая география и онтологические модели во-
ображения / Перенос столицы: исторический опыт геополитического проектирования. М.: Ин-
ститут всеобщей истории РАН, 2013. С. 103–105.
4. Овсянников А.А. Социология столичности: смыслы и стратегии // Вестник МГИМО-Университе-
та. 2009. № 5. С. 110–115.
5. Окунев И.Ю. Столица и столичность: институт и символический капитал // Философские науки.
2016. № 1. С. 80–87.
6. Россман В. В поисках Четвертого Рима: Российские дебаты о переносе столицы. М.: ВШЭ, 2014. 288 с.
7. Россман В. Столицы: их многообразие, закономерности развития и перемещения. М.: Изд-во
Института Гайдара, 2013. 336 с.
8. Тархов С.А. Переносы столиц // География. 2007. № 5/6. С. 7–10.
9. Тархов С.А. Столицы // География. 2007. № 3. URL: <http://geo.1september.ru/article.php?ID=200700311>
10. Территориальное управление в смешанных системах расселения и в большом городе. URL:
<http://na-uroke.in.ua/26-49.html>
11. Abler R., Adams J.S., Gould P. Spatial organization (The geographer's view of the world). Englewood
Cliffs, NJ: Prentice-Hall, 1971. 587 p.
12. Berlin –Washington. 1800–2000. Capital cities, cultural representation and national identities / Ed. by
A. Daum, C. Mauch. NY: Cambridge University Press, 2009. 332 p.
13. Campbell S. The changing role and identity of capital cities in the global era // Paper presented at the
Association of American Geographers annual meeting. Pittsburg, 2000. 27 p.
14. Christaller W. Central places in Southern Germany / Translated by C.W. Baskin. NY: Englewood Cliffs,
1967. 230 p.
15. Cornish V. The great capitals (An historical geography). London: Methuen, 1923. 296 p.
16. Eldredge H. World capitals: Towards guided urbanization. NY: Anchor Press, 1975. 642 p.
17. Gottmann J. The role of capital cities // Ekistics. 1977. Vol. 44. № 264. p. 240–247.
18. Gottmann J. The study of former capitals // Ekistics. 1983. № 314/315. p. 541–546.
19. Hall P. The changing role of capital cities: Six types of capital cities / Capital cities: International
perspectives. Ottawa: Carleton University Press, 1993.
20. Jefferson M. The law of the primate city // Geographical Review. 1939. Vol. 29. № 2. p. 226–232.
21. Kuper H. The language of sites in the politics of space // American Anthropologist. 1972. Vol. 74. № 3.
p. 411–425.
22. Man, settlement and urbanism / Ed. by P.J. Ucko, R. Tringham, G.W. Dimbleby. London: Duckworth,
1972. 979 p.
23. Sjoberg G. The preindustrial city – Past and present. NY: The Free Press, 1960. 368 p.
24. Theborn G., Ho K.C. Introduction // City: Analysis of urban trends, culture, theory, policy, action. 2009.
Vol. 13. Iss. 1. p. 53–62.
25. Treivish A.I., Zotova M.V., Savchuk I.G. Types of cities in Russia and across the globe // Regional
Research of Russia. 2014. Vol. 4. № 2. p. 90–94.
26. Tyrwhitt J., Gottman J. Capital cities // Ekistics. 1983. № 50. March-April.
27. World capitals: toward guided urbanization / Ed. by H.W. Eldredge. Garden City, NY: Doubleday, 1975. 642 p.